



АНАЛИТИЧЕСКИЙ ЦЕНТР  
ПРИ ПРАВИТЕЛЬСТВЕ  
РОССИЙСКОЙ ФЕДЕРАЦИИ

# Глобальный кризис относительного неравенства Ре-стратификация российского общества.

**Леонид Маркович Григорьев**

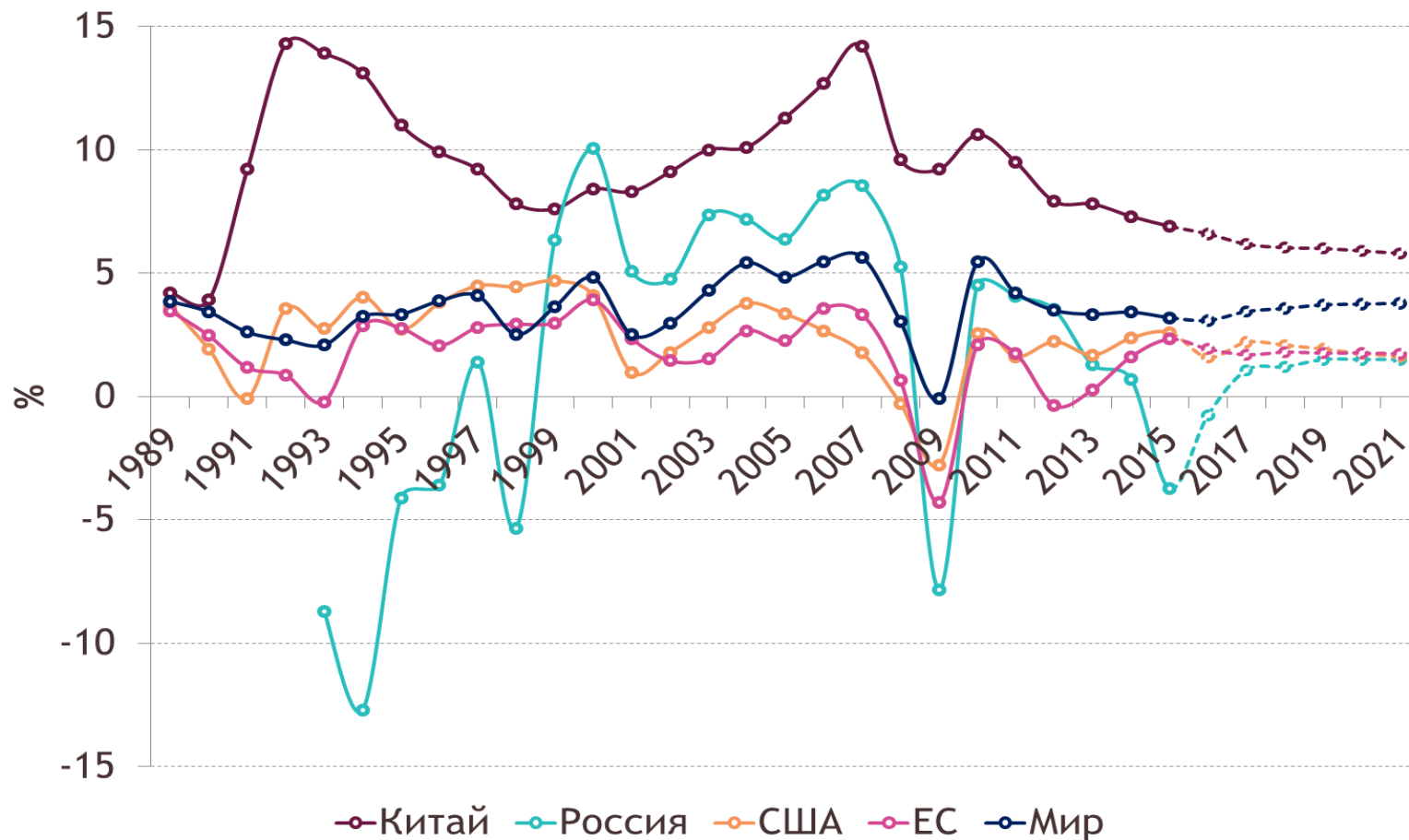
Главный советник руководителя Аналитического центра  
при Правительстве Российской Федерации

Ординарный профессор, Научный руководитель департамента  
Мировой Экономики, ФМЭиМП, НИУ-ВШЭ

[www.leonidgrigoryev.com](http://www.leonidgrigoryev.com)

Москва, 19 мая 2019 г.

# Динамика роста ВВП в мире, %, 1989-2021 годы



# Два неравенства – цель ООН №10 - выводы

- Неравенство формируется как часть институтов общества и остается надолго, до следующей революции. Элиты озабочены стабильностью, а не характером институтов. Нужен страх элит для перераспределения доходов, развитие экономики и общества.
- Нет сближения стран (хотя есть эффект Китая и Индии). Линейные (в тыс. долл. ВВП ППС на душу) расстояния между кластерами в 1992-2016 росли (не по Солоу, 1956) ...
- Неравенство по доходам сформировалось после Второй Мировой войны или транзишина (Китай) и ригидно (не по Кузнецу, 1955).
- Внутренняя опора неравенства доходов – неравенство активов.
- Ослабление среднего класса – мировое явление; бедных поддерживают за счет богатых и средних слоев.
- Мир переживает Глобальный кризис относительного неравенства!
- Абсолютное неравенство постепенно возвращается в Африке++

# Социальные риски существующих неравенств

- 10-ый дециль включает в себя весь Высший класс (3%??) и Верхний средний класс практически по всем показателям.
- Концентрация активов и компетенций увеличивает разрыв.
- Основные параметры социальной рестратификации сложились к 2000 году, у Пикетти и Ко – за 1993-1996 гг., а то мы не знали.
- Социальные риски неравенств: перекошенные сбережения и их вывоз для сохранности; концентрация контроля активов.
- Иной рисунок (факторы) потребления, накопления и делового цикла. Средний класс не может поддержать бедных «на уровне»
- Региональные неравенства сформировались к 2000 и ригидны.
- Наш человеческий капитал успешно конкурирует за границей.
- Слабость гражданского общества – результат накопленной слабости среднего класса (см. 25 главу 1 тома «Капитала»).

# Социология и политология

## **Неравенства влияют на динамику политического ландшафта.**

- Средний класс – не гражданское общество
- Значительная часть среднего класса зависима и не может быть независимой опорой гражданского общества
- Открытость общества при санкциях и мобилизации!?
- Вертикальные лифты заторможены на границах страт
- Региональное неравенство тоже ригидно, местная справедливость и местный феодализм – проблема.
- Квинтили не голосуют, но интересы у них разные.
- Квинтили: кому дожить до зарплаты; кому мечта о будущем; кому на дачу; кому на Брейгеля в Вену; кому на Сардинию ...
- А также читаем 25 главу 1 тома «Капитала» про США ...

## Презентация опирается на статьи:

- Л. Григорьев и В. Павлюшина «Межстрановое неравенство и проблема стадий развития», «Вопросы экономики», №7, 2018,
- Л. Григорьев и В. Павлюшина «Социальное неравенство в мире: тенденции 2000—2016 гг.», «Вопросы экономики», №10, 2018,
- Л.Григорьев «Социальное неравенство в мире — интерпретация неочевидных тенденций» - Журнал НЭА, № 3, 2016,
- Л. Григорьев и В. Павлюшина «Социальное неравенство в мире и в России» – в «Цели устойчивого развития ООН и Россия», гл. 3, АЦ, М., 2016,
- Л. Григорьев и В. Павлюшина «Социальное неравенство как проблема экономической стратегии России» - Мир Новой экономики, №3, 2017,
- Л. Григорьев и А. Салмина «Структура социального неравенства современного мира: проблемы измерения» - Социологический журнал. № 3, 2013,
- В. Бриллиантова , Л. Григорьев , В. Павлюшина «Структура Личного потребления в России как индикатор принятия инноваций» – в «Человек и Инновации», гл. 10, АЦ, М., 2018,
- L.Grigoryev, V. Pavlushina “Relative social inequality in the world: Rigidity against the economic growth, 1992–2016”. Russian Journal of Economics, April, 2019,
- L. Grigoryev and V. Pavlyushina. “**Global Recession and Income Inequality: Factors of Disruption for Elites in the Twenty-first Century**”, in “Global Governance in Transformation – Challenges for International Cooperation”, Eds: L.Grigoryev, A. Pabst; Springer, 2019, forthcoming.

# Проблемы от Нобелевских лауреатов и стилизованные факты 1992-2016 гг.

Проблема: что на самом деле происходит?

- ❖ Ричард Солоу в 1956 полагал, что страны естественным путем, «переливом факторов» будут сближаться по уровню развития – первая статья.
- ❖ Саймон Кузнец в 1955 году полагал, что с экономическим ростом и повышением уровня развития социальное неравенство будет сокращаться – вторая статья.
- ❖ Оба по фактам и статистике опирались на «печальный» период: 1913 -1948.
- ❖ Мы рассматривает 174 страны в 4 точках: 1992, 200, 2008, 2016 по ВВП ППС на душу населения (база 2011 года), чтобы проверить – есть ли сближение стран?
- ❖ Мы рассматриваем 106 страны (сколько есть данных) по показателю доли 10-го (богатого) дециля в доходах страны – есть ли сближение децилей?
- ❖ Напомним, что в науке нет конвенции по понятию «стилизованные факты» – для данного случая пытаемся определить «факты», описывающие реалии периода!

# Выделение семи кластеров

- Кластеры были выделены (статья Григорьев-Паршина 2016) по принципу максимальной дистанции – давно в работе.
- Взяты по ВВП ППС на душу населения (2011 год)
- Во времени: 1992 – 2000 - 2008 -2016 - границы кластеров сдвигались на величину роста Мирового душевого ВВП на душу ППС, но без учета роста Китая (см. предыдущий слайд).
- Применялись ЧЕТЫРЕ принципа – в статьях приведены все. Средне арифметические по кластерам и средневзвешенные (по населению) по кластерам. И два принципа по перемещению: кластеры постоянного состава (как в 1992), так и переменного, т.е. страны могут перемещаться, «обгоняя» кластер.
- **Кластеры из 174 стран в период 1992 – 2016 сохранили свою актуальность и «стали разбегаться». Нет сближения по Солоу**



Среднее и средневзвешенное значения ВВП на душу населения по ППС и в текущих долларах (тыс. межд. долл. и тыс. долл. США), 1992 и 2016

Кластер	Число стран	Население, млрд человек	1992			
			Среднее		Средневзвешенное	
			ППС	текущ.	ППС	текущ.
<b>1</b>	26	1,06	<b>41,7</b>	24,1	34,6	25,2
<b>2</b>	16	0,23	<b>19,7</b>	9,6	18,7	6,6
<b>3</b>	22	0,45	<b>12,1</b>	4	11,7	3,8
<b>4</b>	37	0,6	<b>7,1</b>	1,8	6,8	1,3
<b>5</b>	31	0,46	<b>3,2</b>	0,8	3,3	0,6
<b>6</b>	24	2,4	<b>1,7</b>	0,4	1,8	0,3
<b>7</b>	18	0,19	<b>0,9</b>	0,2	0,8	0,2
<b>Всего</b>	<b>174</b>	<b>5,39</b>	<b>x</b>	x	x	x

Кластер	Число стран	Население, млрд человек	2016			
			Среднее		Средневзвешенное	
			ППС	текущ.	ППС	Текущ
<b>1</b>	28	1,23	<b>53,9</b>	48,8	48,7	49,8
<b>2</b>	28	0,53	<b>26,7</b>	16,6	26,8	15,1
<b>3</b>	22	2	<b>16,9</b>	9,7	14,9	8
<b>4</b>	35	0,75	<b>10,2</b>	4,8	9,9	3,8
<b>5</b>	29	2,27	<b>4,7</b>	2,2	5,5	1,7
<b>6</b>	15	0,21	<b>2,3</b>	1,1	2,3	0,8
<b>7</b>	17	0,35	<b>1,3</b>	0,5	1,3	0,5
<b>Всего</b>	<b>174</b>	<b>7,34</b>	<b>x</b>	x	x	x

## Средние арифметические значения различных показателей по кластерам, 2016 год

№ кластера	Доля населения с доступом к Интернету, %	Индекс демократии	Ожидаемая продолжительность жизни при рождении, годы	Доля расходов на товары краткосрочн. польз., %	Доля расходов на отдых и развлечения, %	Рождаемость (на 1000 человек)
1	88,0	7,9*	81,1	25,8	8,5	11,4
2	70,2	6,8	76,8	40,4	6,4	13,0
3	56,8	5,6	73,2	43,8	4,8	16,5
4	48,3	5,7	72,3	46,8	3,3	18,5
5	30,6	4,5	67,7	54,8	1,5	26,6
6	17,3	4,5	67,5	57,8	1,5	32,5
7	10,6	3,8	59,1	62,8	1,0	37,3
США	76,0	8,0	78,7	17,8	9,2	12,4
Германия	89,6	8,6	81,1	27,3	8,7	9,3
Бразилия	60,9	6,9		39,3	4,2	14,2
Индия	29,5	7,2		41,2	0,9	19,0
Китай	53,2	3,1		34,7	5,5	12,0
Россия	73,0	–	70,9	49,1	4,9	12,9

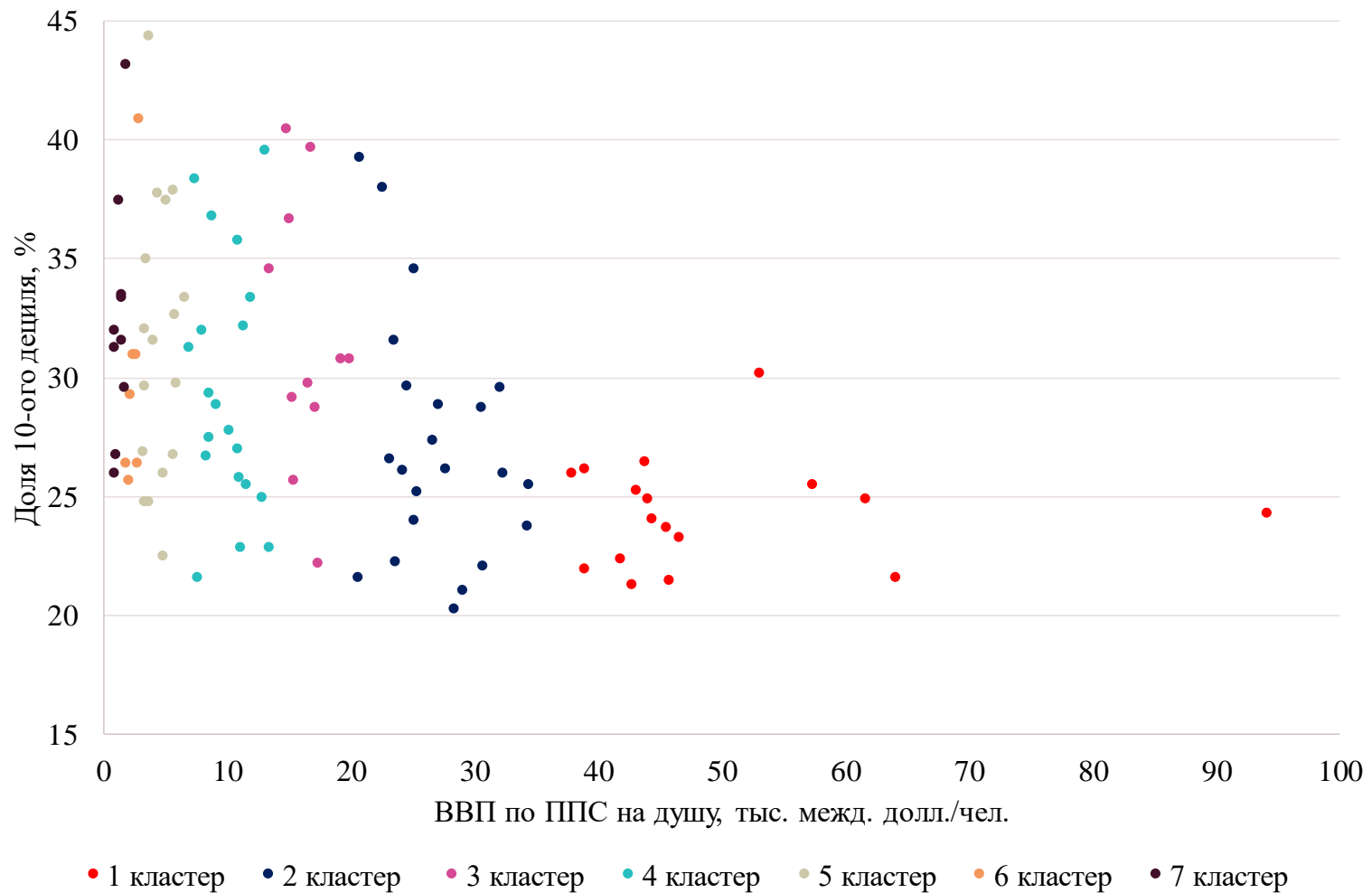
\* Без арабских стран.

Источники: расчеты авторов по данным Всемирного банка и МВФ.

## Два ключевых графика по неравенству - 2016.

- Вся используемая статистика традиционна и общедоступна. Все общие исследования – на ней.
- Доля 10-го дециля по ВВП в принципе совпадает с долей по доходу. Статистика конвенциональная.
- Высокое неравенство в развивающихся странах по доле 10-го дециля – дело ожидаемое.
- По мере роста ВВП на душу население появляются устойчивые (ригидные) по уровню: англо-саксы, континентальная Европа. Россия – в «Латинской Америке».
- По размеру вмененного ВВП ппс на душу богатого населения в 10-х децилях картина напоминает «Звездный Поток».
- Относительное неравенство между «децилями» расширяется - «блага» от экономического роста растут пропорционально.

# Доля 10-го дециля (в %), ВВП на душу населения по ППС (тыс. межд. долл./человека), 106 стран, 2016 год



# Вмененный ВВП по ППС 10-го дециля и ВВП на душу населения по ППС (тыс. межд. долл./человека), 106 стран, 2016 год

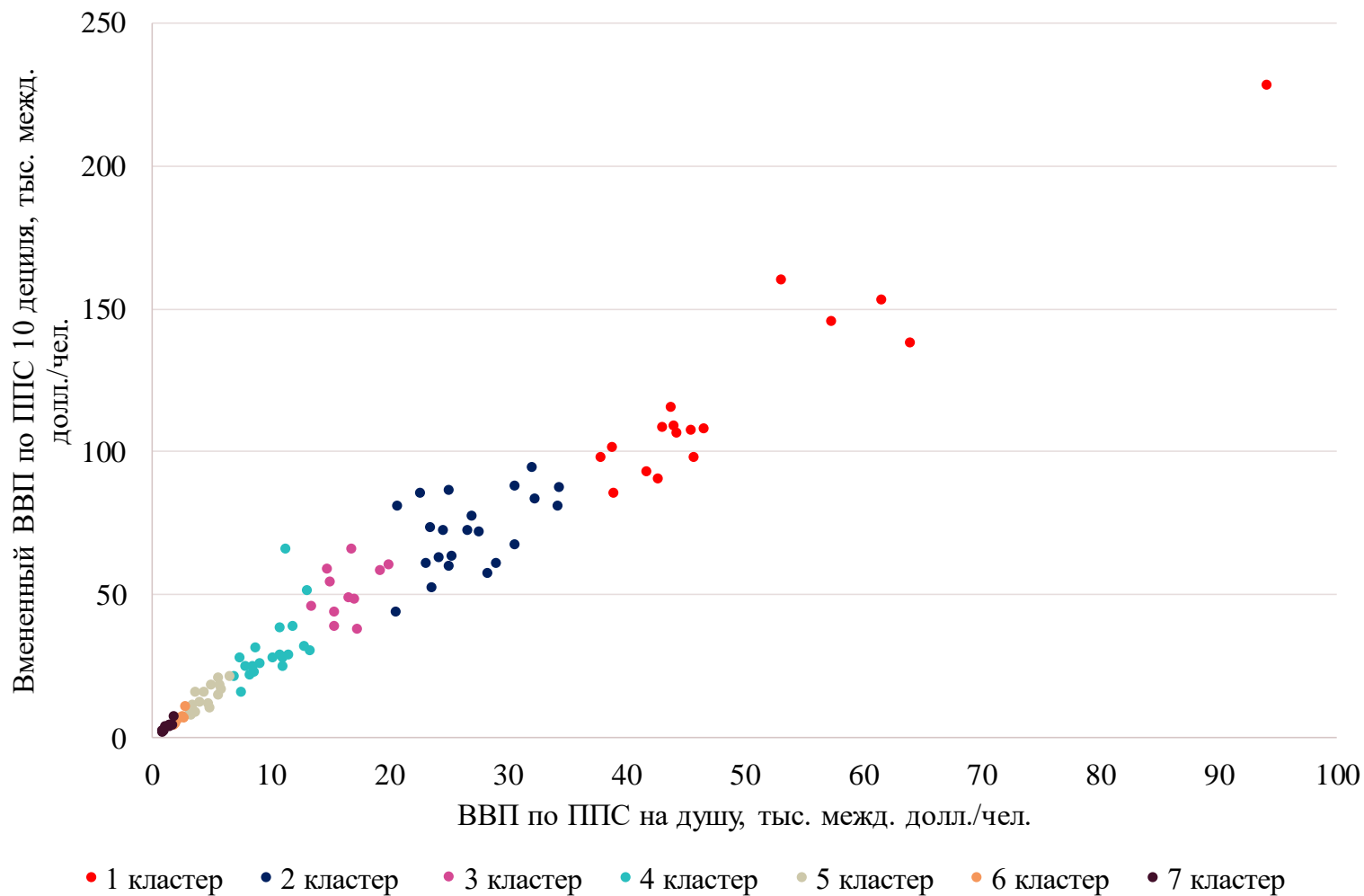
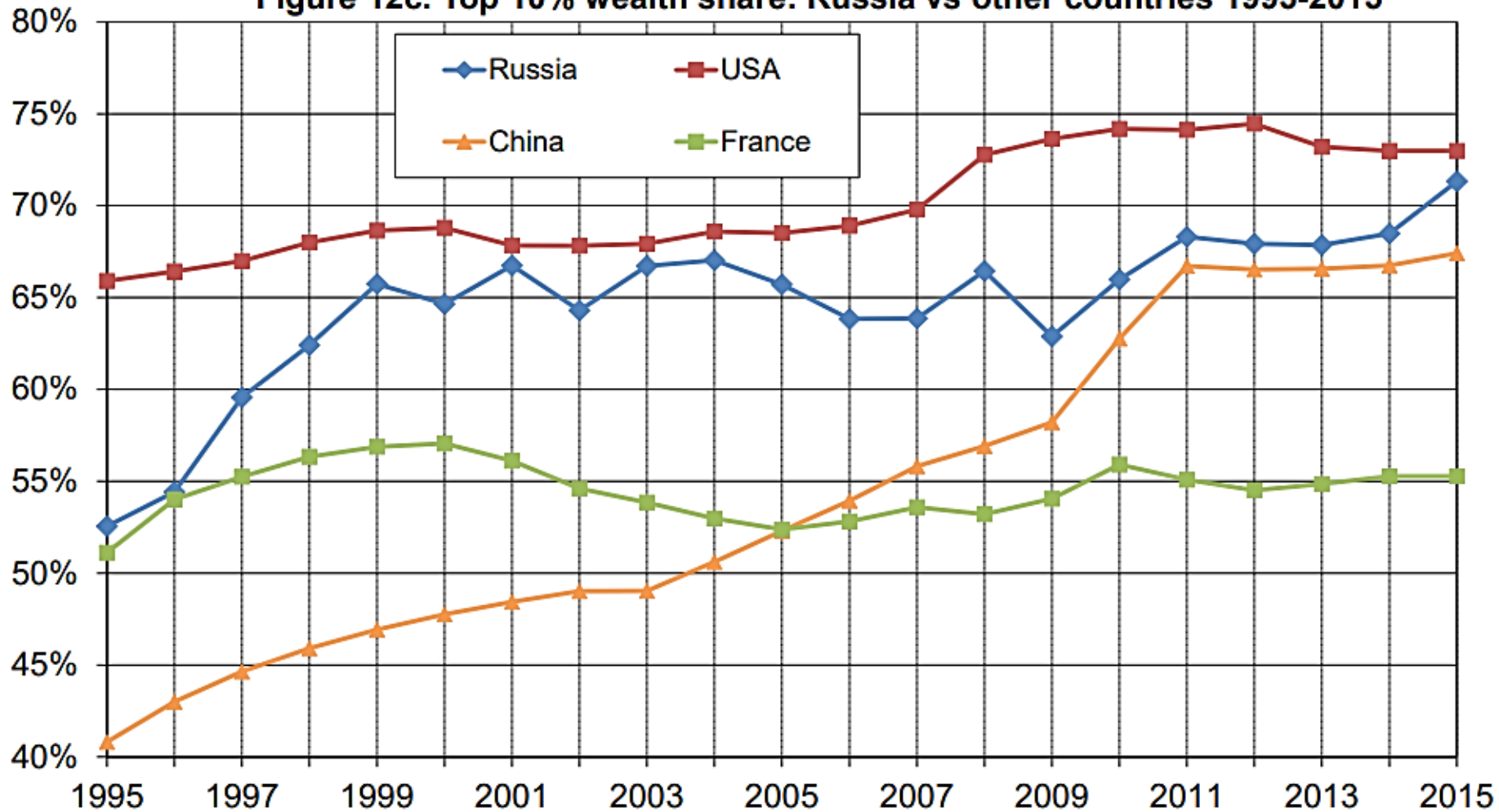
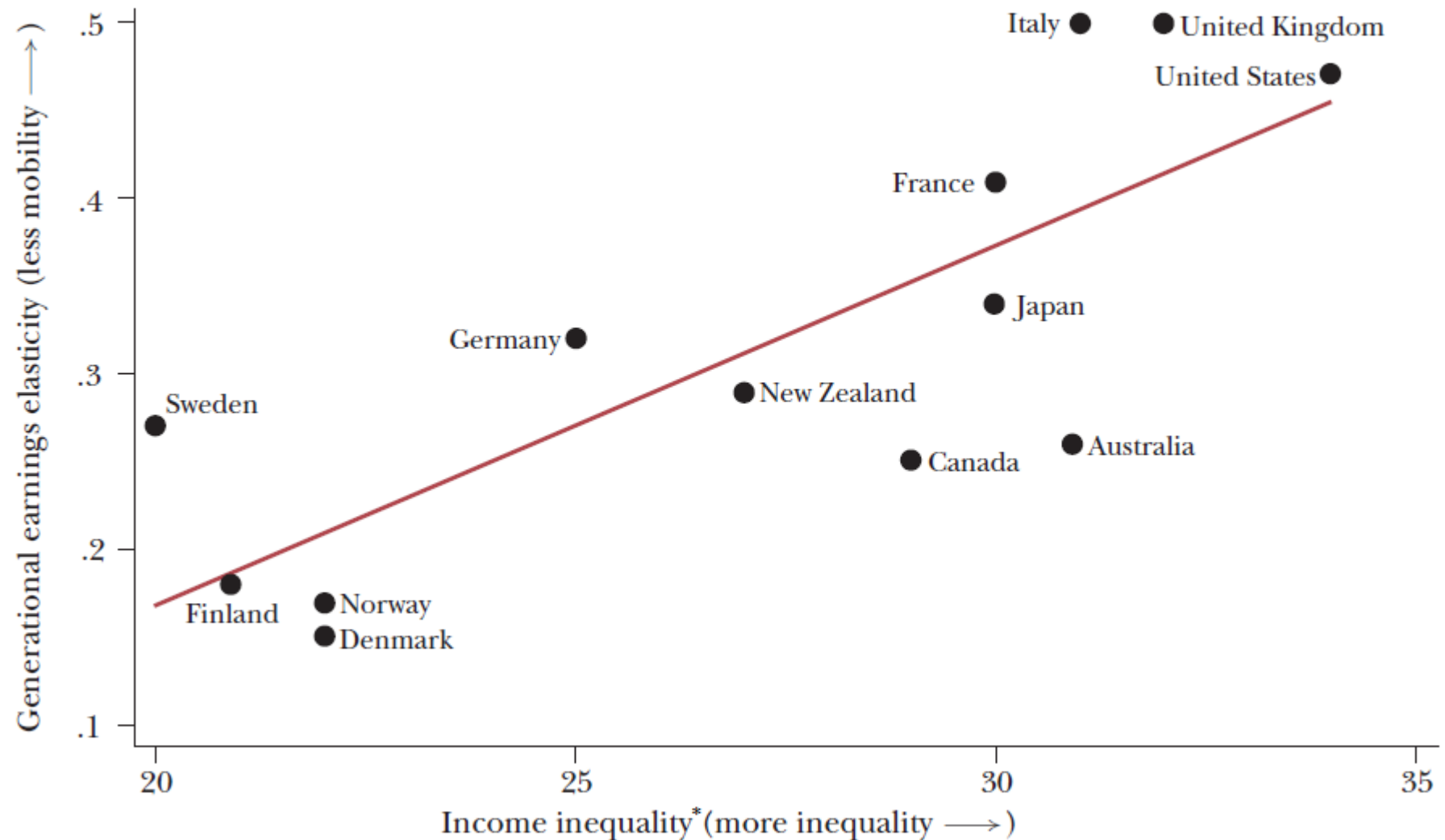


Figure 12c. Top 10% wealth share: Russia vs other countries 1995-2015



## The Great Gatsby Curve: More Inequality is Associated with Less Mobility across the Generations

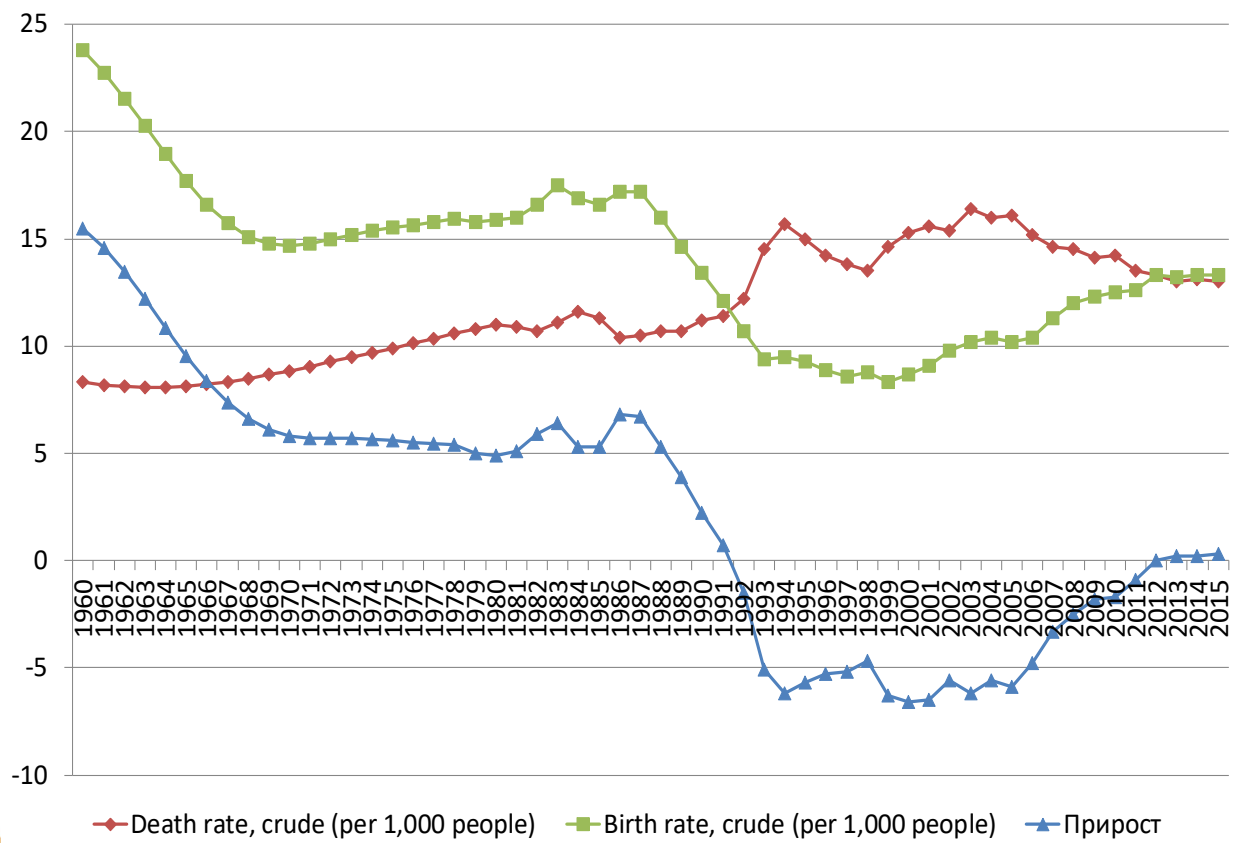


\*measured as Gini index

# Социальное неравенство в мире и в России



# Динамика смертности, рождаемости и естественного прироста в России, 1960-2015 годы



# Russia: GDP level, Suicide and Homicide rates, 1989-2010

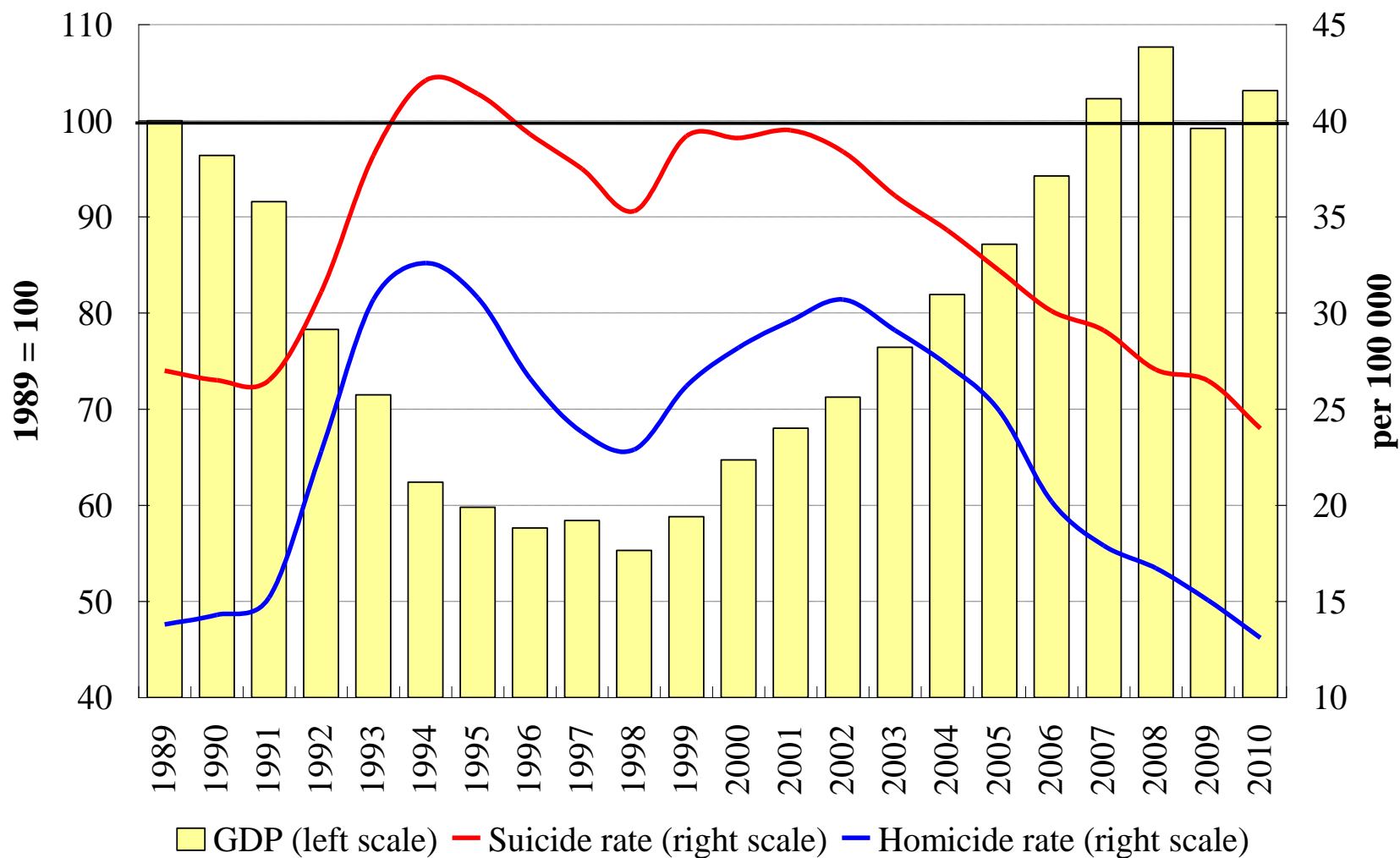
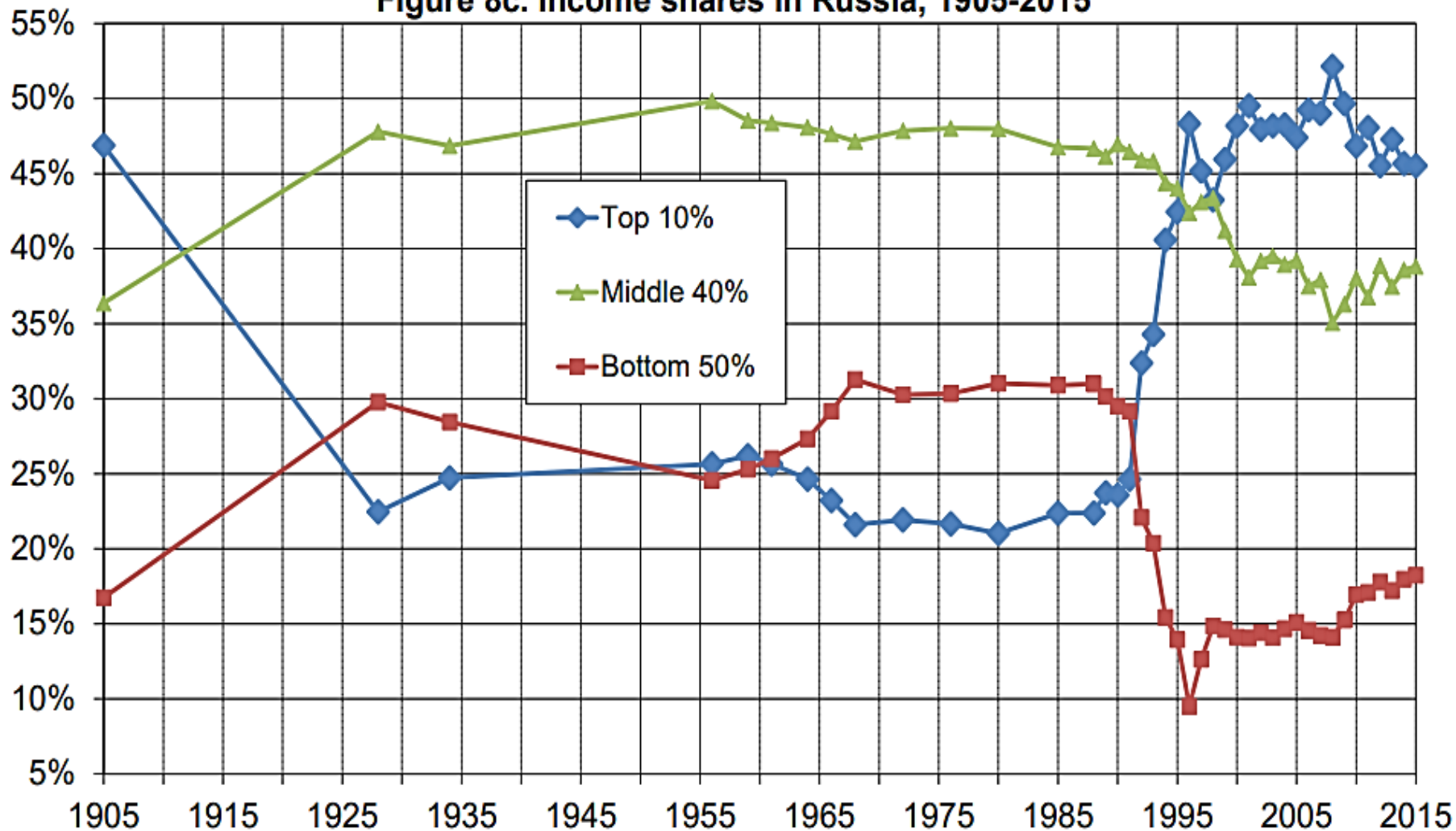
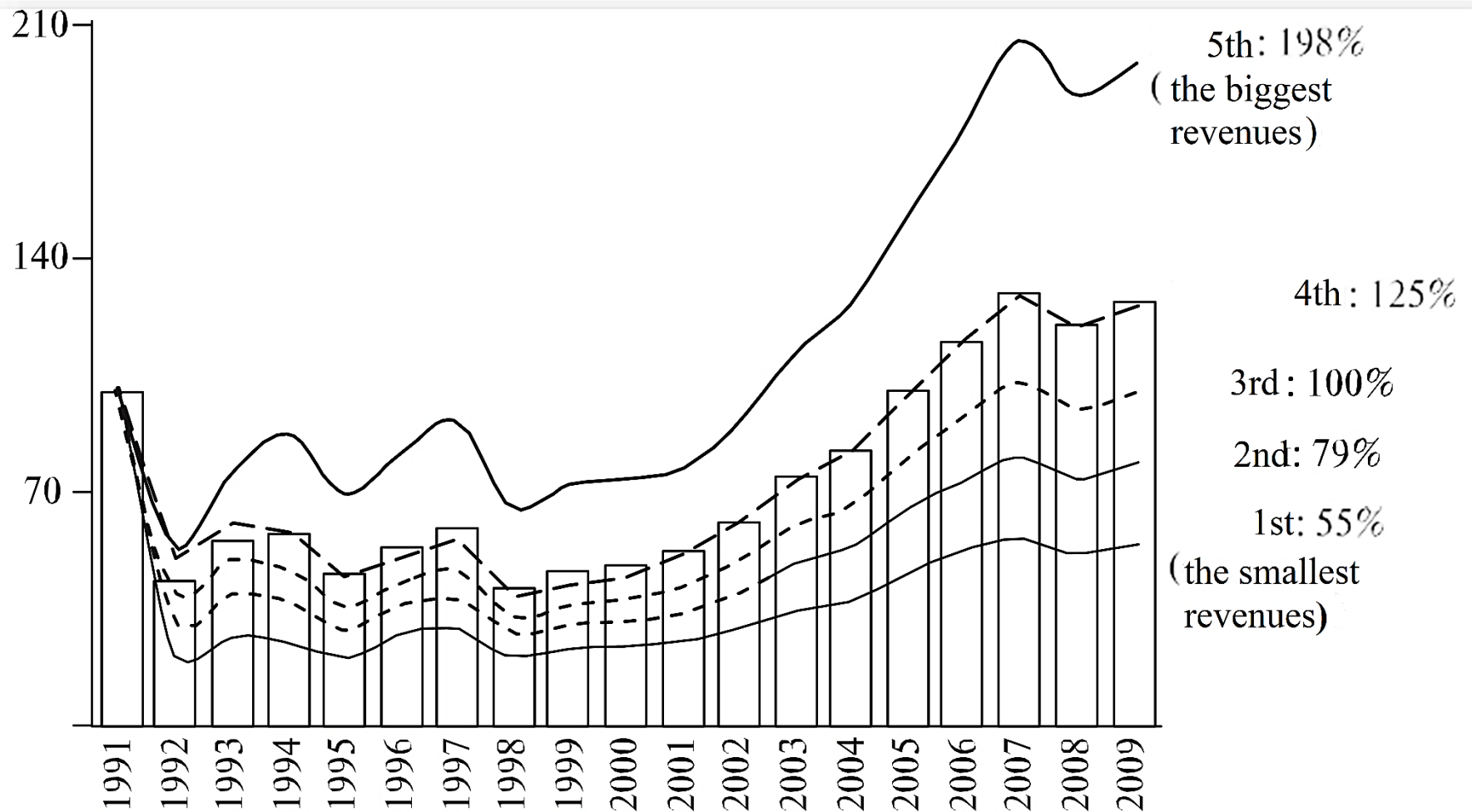


Figure 8c. Income shares in Russia, 1905-2015



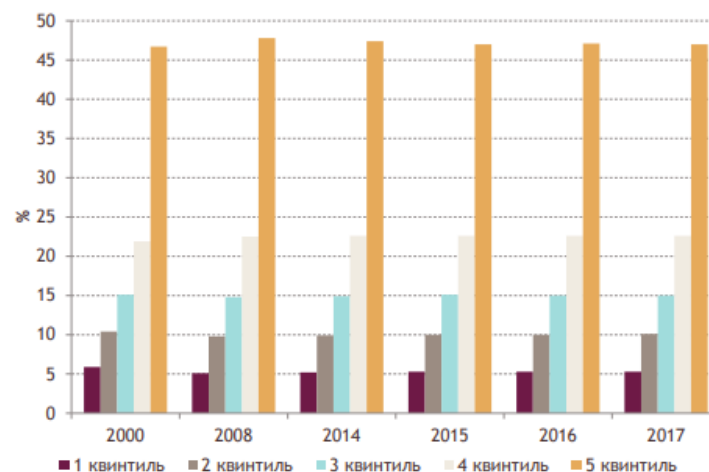
# Real cash income dynamics by 20% - income groups, 1991-2009 гг., %



# Динамика неравенства в России на выходе экономики из рецессии

- Высокое социальное неравенство в России сформировалось в 1990-х годах;
- с тех пор распределение доходов населения по 20-процентным группам (квинтилям) практически не менялось;
- значительный экономический подъем 2000-2008 годов не привел к смягчению ситуации, хотя номинальные среднедушевые доходы за это время существенно выросли.

Удельный вес доходов по 20-процентным группам населения, %



# Distribution of financial income of the population in Russia, by quintiles, %, 1970-2015

Share of population quintiles, %					
Year	First (With The Least Income)	Second	Third	Fourth	Fifth (With The Most Income)
1970	7.8	14.8	18.0	22.6	36.8
1980	10.1	14.8	18.6	23.1	33.4
1990	9.8	14.9	18.8	23,8	32.7
1999	6.0	10.5	14.8	21.1	47.6
2008	5.1	9.8	14.8	22.5	47.8
2015	5.3	10.0	15.1	22.8	47.0

Жилищно-бытовые условия во многом определяют возможности для формирования и развития человеческого капитала, являясь одним из основных индикаторов качества жизни и определяющим фактором многих социально-демографических процессов, прежде всего касающихся здоровья и продолжительности жизни населения. К началу рыночных реформ 1990-х годов нехватка жилья была одной из центральных социально-экономических проблем в России.

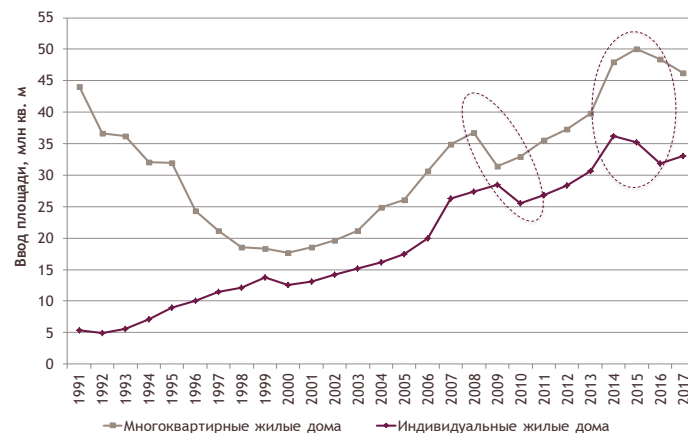
За четверть века (в 1992–2017 годах) общий жилой фонд в России вырос в полтора раза при снижении численности населения почти на 4,3 млн человек. Несмотря на серьезный удар по сектору строительства МКД в 1990-х годах, обеспеченность населения жильем росла — с 16,8 кв. м/чел. в 1992 году до 21,8 кв. м/чел к 2000 году и до 25,2 кв. м/чел. в 2017 году за счет расширения объемов ИЖД.

**Доля домохозяйств, владеющих некоторыми хозяйственно-бытовыми товарами длительного пользования и цифровыми устройствами в России, %, 1992–2017 годы**

	1992	2000	2008	2013	2016	2017
Пассажирский автомобиль	23,0	43,0	44,0	57,0	64,2	65,1
Стиральная машина	64,4	75,3	85,2	89,4	91,5	92,1
Микроволновая печь	0,8	8,1	45,0	72,0	77,6	78,7
Система кондиционирования воздуха	0,2	1,1	6,0	17,0	22,1	23,0
Цветной телевизор	66,4	88,1	97,6	98,6	99,0	99,0
Кабельное телевидение	9,1	20,2	29,0	36,2	33,6	33,3
Спутниковое телевидение	0,2	0,8	9,1	34,1	28,9	28,9
Мобильный телефон	0,7	21,1	87,1	95,7	97,4	97,8
Смартфон	-	-	7,8	42,0	61,3	66,9
Персональный компьютер	0,7	9,1	43,0	69,7	74,3	75,8
Ноутбук	0,0	0,5	1,0	28,0	49,2	53,9
Планшет	-	0,1	0,7	14,1	30,7	36,8

Источник — Euromonitor

## Ввод многоквартирных и индивидуальных жилых домов, млн кв. м, 1991-2017 годы



Источник — Росстат

В целом за 1992–2017 годы и в том числе в периоды высокой нефтяной ренты произошло значительное увеличение доли домохозяйств, владеющих различными товарами длительного пользования.

Обеспеченность домохозяйств основными современными средствами бытового комфорта — важный компонент развития человеческого потенциала — экономия времени и усилий, новые возможности для занятости, большая мобильность, быстрый доступ к информации.

## Таблица 2

Доля домохозяйств, владеющих некоторыми хозяйственно-бытовыми товарами длительного пользования и цифровыми устройствами в России, %, 1992-2017 годы

	1992	2000	2008	2013	2014	2015	2016	2017
Пассажирский автомобиль	23,0	43,0	44,0	57,0	61,0	62,8	64,2	65,1
Стиральная машина	64,4	75,3	85,2	89,4	90,1	90,8	91,5	92,1
Микроволновая печь	0,8	8,1	45,0	72,0	75,0	76,4	77,6	78,7
Система кондиционирования воздуха	0,2	1,1	6,0	17,0	20,0	21,1	22,1	23,0
Цветной телевизор	66,4	88,1	97,6	98,6	98,8	98,9	99,0	99,0
Кабельное телевидение	9,1	20,2	29,0	36,2	30,5	33,6	33,6	33,3
Спутниковое телевидение	0,2	0,8	9,1	34,1	31,9	27,9	28,9	28,9
Мобильный телефон	0,7	21,1	87,1	95,7	96,4	96,9	97,4	97,8
Смартфон	-	-	7,8	42,0	48,8	55,2	61,3	66,9
Персональный компьютер	0,7	9,1	43,0	69,7	71,0	72,5	74,3	75,8
Ноутбук	0,0	0,5	1,0	28,0	39,0	44,2	49,2	53,9
Планшет	-	0,1	0,7	14,1	19,2	24,8	30,7	36,8

*Примечание: данные Euromonitor могут отличаться от данных, публикуемых Росстатом по итогам выборочных обследований домашних хозяйств.*

*Источник – Euromonitor*



## Дециль или 3% = оба хороши...

- 10-й - самый состоятельный дециль по 7-звенной стратификации в России включает в себя весь Высший (верхний и нижний) класс + верхний средний класс.
- 3% - это по всей видимости и есть наш Высший класс - неудивительная ситуация для страны «в транзишине».
- Удивительна скорость, с которой это все произошло. Удивительно отсутствие массового акционера в образованной стране, с хорошим рыночным чутьем.
- Очень важна слабость корпоративного контроля.
- Над Россией подсмеиваются по поводу избытка миллиардеров на душу населения - те же люди, которые так радовались простоте трансформации.

Средняя заработная плата по 10-процентным группам работников, тыс. руб.

		2000	2006	2007	2009	2011	2013	2015
Всего		2,3	9,8	12,5	18,3	22,3	29,5	33,8
в том числе по 10-процентным группам работников	первая (с наименьшей заработной платой)	0,2	1,4	2	4,1	4,7	6,2	7,5
	вторая	0,5	2,6	3,6	6	7,1	9,7	11,8
	третья	0,8	3,8	5	7,9	9,5	12,9	15,4
	четвертая	1	4,9	6,5	9,9	12	16,1	19
	пятая	1,3	6,2	8,1	12	14,6	19,5	22,9
	шестая	1,7	7,7	9,9	14,5	17,6	23,3	27,2
	седьмая	2,2	9,4	12	17,5	21,3	28,3	32,6
	восьмая	2,8	11,9	15	21,7	26,5	35,1	40
	девятая	3,9	16	20,1	28,7	35	45,9	52,4
	десятая (с наибольшей заработной платой)	8,2	34,6	43,3	60,6	75,1	97,6	109

Источник — Росстат

Расходы домашних хозяйств России на услуги по квинтилям (кв) и децилям (дец), руб./чел. в месяц, в среднем за три квартала 2017 г.

	Среднее	1 дец	1 кв	2 кв	3 кв	4 кв	5 кв	9 дец	10 дец
Жилищно-коммунальные услуги:	1596	644	785	1203	1542	1860	2592	2277	2906
жилищные услуги	279	42	62	138	206	316	674	483	865
электроэнергия	239	136	153	197	240	268	337	325	350
газ	149	129	144	157	154	159	131	144	119
отопление	344	111	147	259	357	423	535	497	573
вода и др. коммунальные услуги	584	224	278	448	581	696	914	829	999
Бытовые услуги	519	56	84	195	341	604	1371	1097	1645
Услуги учреждений культуры	688	45	63	142	276	752	2207	1772	2642
Услуги в системе образования	233	85	102	164	211	310	377	416	339
Медицинские услуги	231	14	23	69	117	243	701	396	1006
Санаторно-оздоровительные услуги	112	2	3	18	61	174	304	254	355
Услуги пассажирского транспорта	410	71	95	180	321	537	914	818	1010
Услуги связи	420	202	233	322	399	498	647	599	695
Прочие услуги	306	23	32	83	160	289	964	542	1386
<b>ВСЕГО</b>	<b>4511</b>	<b>1142</b>	<b>1423</b>	<b>2378</b>	<b>3426</b>	<b>5265</b>	<b>10065</b>	<b>8163</b>	<b>11966</b>

Примечание. Синим цветом в таблице выделены значения, превышающие средние.

Источник — Росстат

**Таблица 3**

**Расходы домашних хозяйств России по квинтилям и децилям, тыс. руб./чел. в месяц, в среднем за три квартала 2018 года**

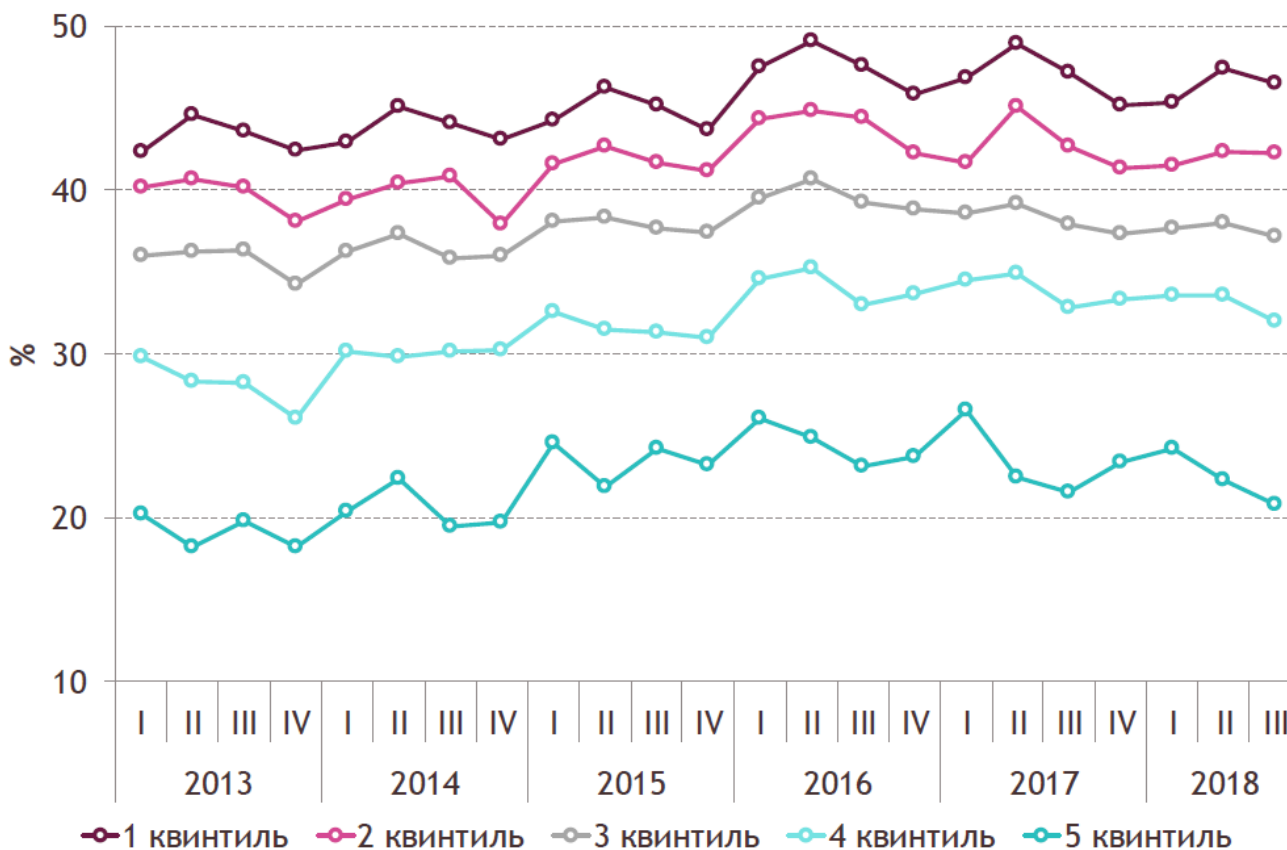
	Сред.	Квинтили					Децили	
		1	2	3	4	5	9	10
Покупка продуктов для домашнего питания, в том числе:	5,1	2,8	4,1	5,0	6,2	7,7	7,3	8,2
хлеб и хлебные продукты	0,8	0,5	0,7	0,8	0,9	1,1	1,1	1,1
картофель	0,1	0,0	0,1	0,1	0,1	0,1	0,1	0,1
овощи и бахчевые	0,4	0,2	0,3	0,4	0,5	0,7	0,6	0,7
фрукты и ягоды	0,4	0,2	0,3	0,3	0,5	0,6	0,6	0,7
мясо и мясные продукты	1,4	0,7	1,1	1,4	1,7	2,1	2,0	2,2
рыбу и рыбные продукты	0,3	0,1	0,2	0,3	0,4	0,6	0,5	0,6
Питание вне дома	0,5	0,1	0,1	0,3	0,5	1,7	1,0	2,3
Покупка алкогольных напитков	0,3	0,1	0,1	0,2	0,3	0,6	0,5	0,8
Покупка непродовольственных товаров, в том числе:	6,2	1,6	2,8	4,1	6,1	16,6	8,6	24,5
одежда, обувь, белье и ткани	1,2	0,5	0,8	1,0	1,5	2,5	2,0	2,9
телерадиоаппаратура, предметы для отдыха, увлечений	0,4	0,1	0,2	0,4	0,6	0,9	0,8	1,1
транспортные средства	1,5	0,0	0,1	0,2	0,3	6,9	0,8	13,0
мебель, домашнее оборудование, предметы для ухода за домом	0,7	0,1	0,3	0,6	0,9	1,7	1,2	2,3

*Примечание: синим цветом в таблице выделены значения, превышающие средние.*

*Источник – Росстат, расчет Аналитического центра*

### График 3

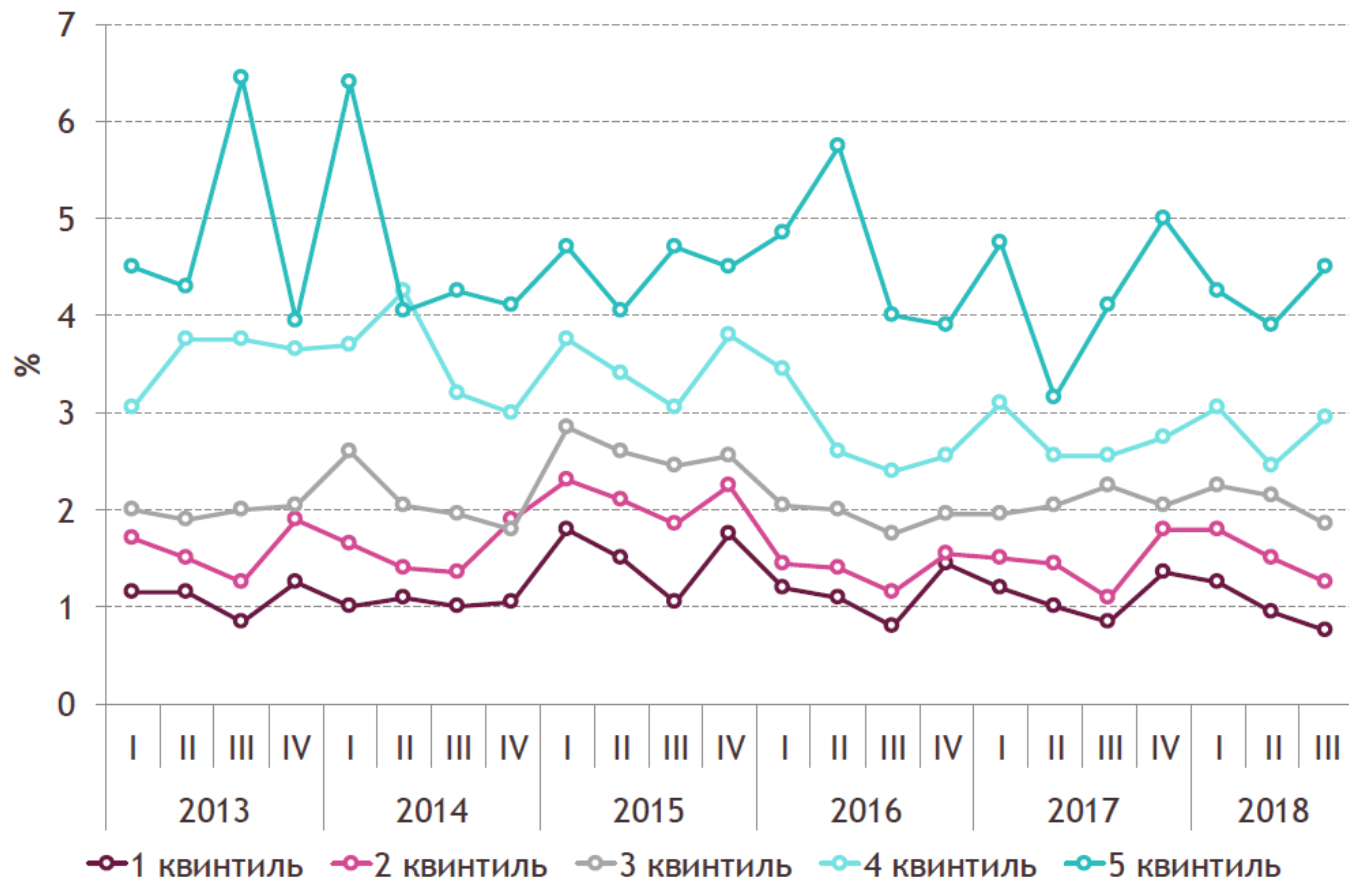
Доля расходов на покупку продуктов для домашнего питания в потребительских расходах российских семей по квинтилям (1-й квинтиль – наиболее бедные, 5-й квинтиль – наиболее богатые), 2013-2018 годы, %



Источник – Росстат

#### График 4

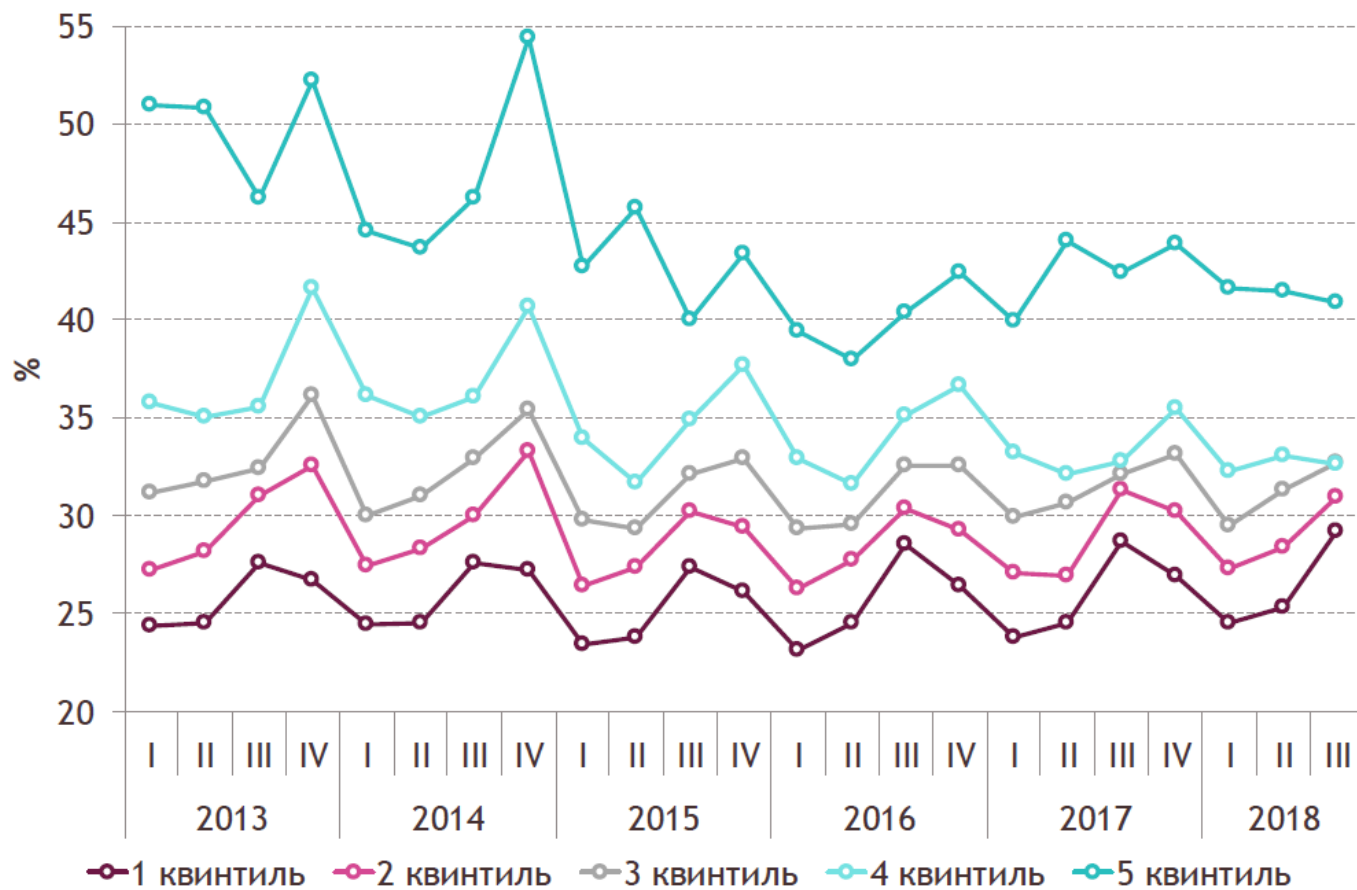
Доля расходов на питание вне дома в потребительских расходах российских семей по квинтилям, 2013-2018 годы, %



Источник — Росстат

**График 5**

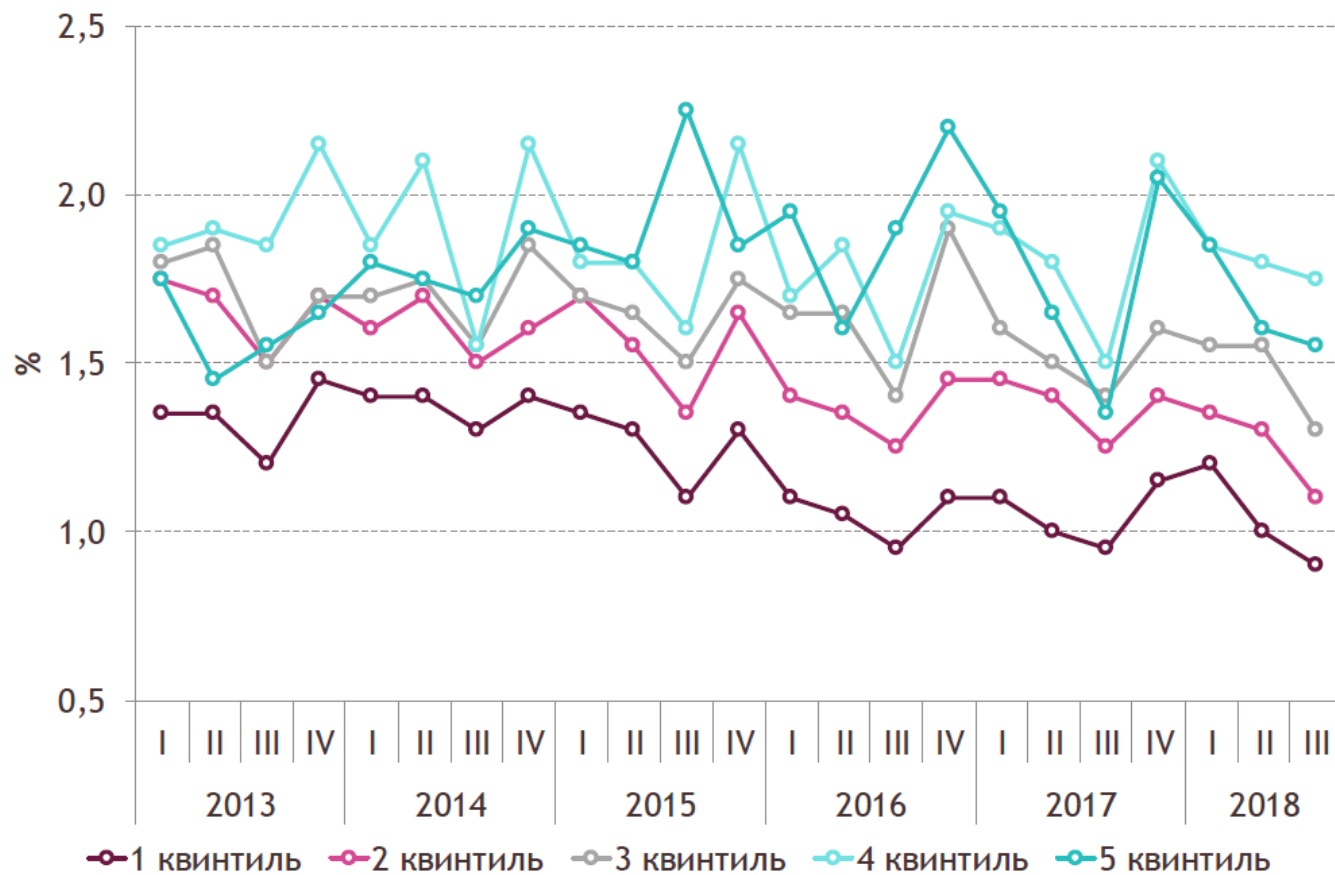
**Доля расходов на покупку непродовольственных товаров в потребительских расходах российских семей по квинтилям, 2013-2018, %**



Источник — Росстат

## График 6

Доля расходов на покупку алкогольных напитков в потребительских расходах российских семей по квинтилям, 2013-2018, %

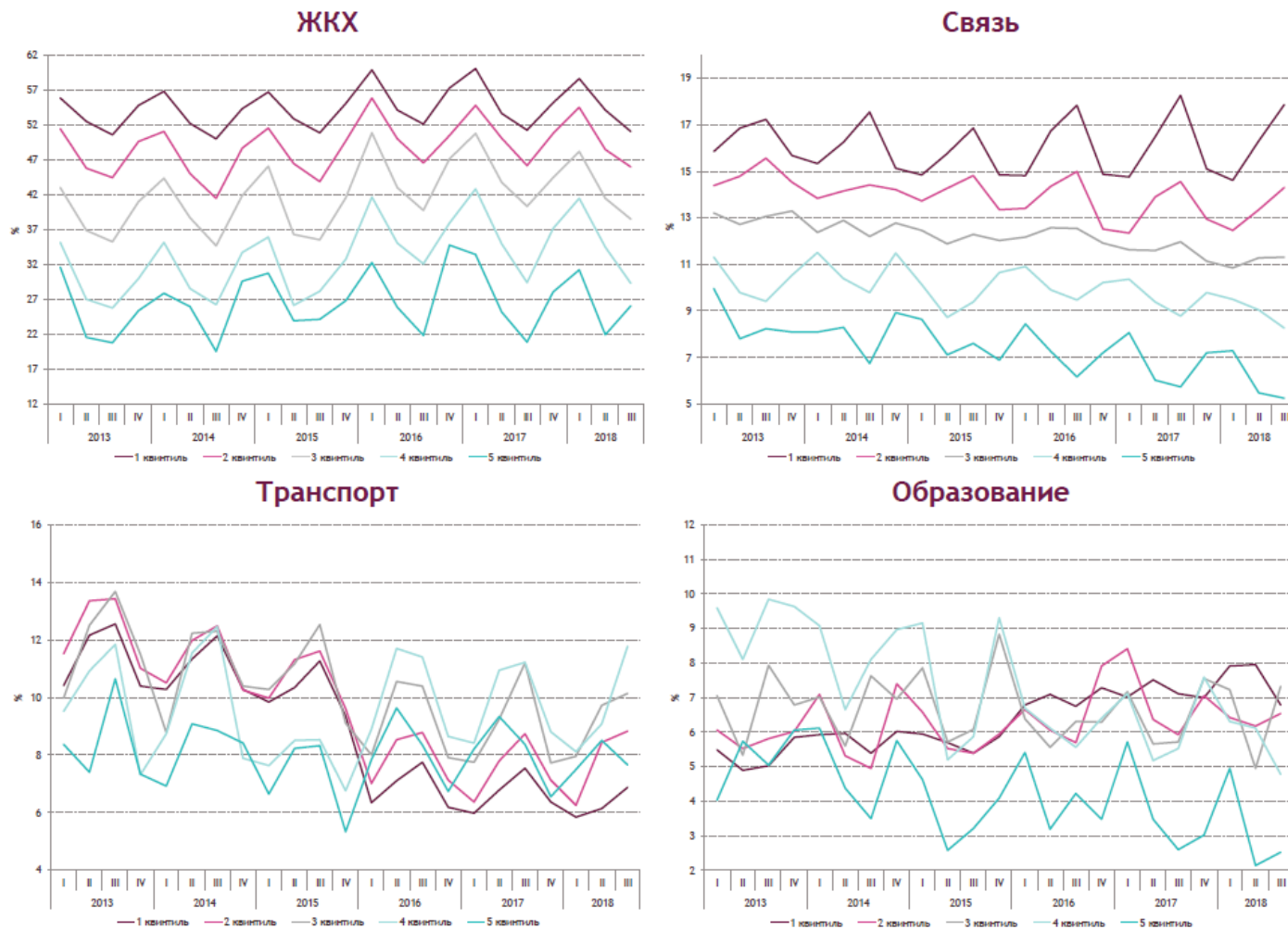


Источник — Росстат



**График 4**

**Доля расходов на ЖКХ, связь, транспорт и образование в общей сумме расходов домохозяйств на услуги, 2012-2018 годы, %**

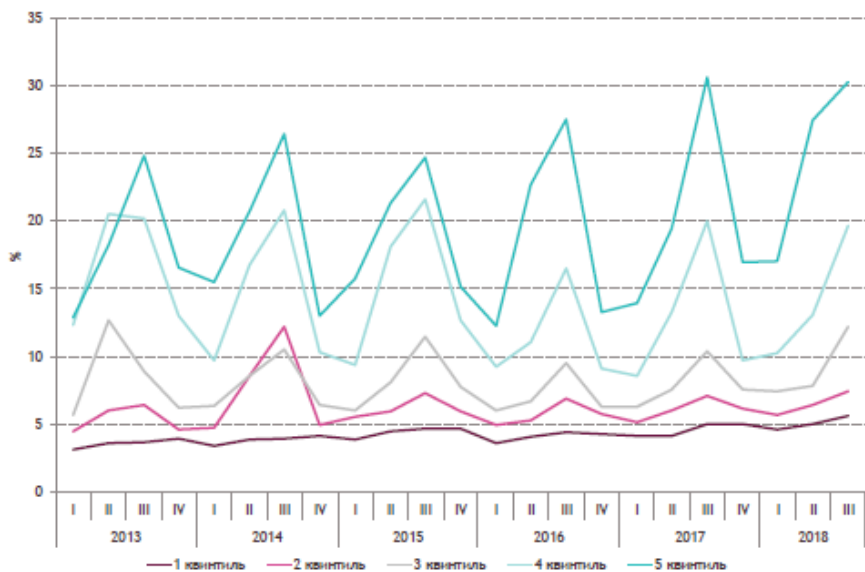


Источник – Росстат

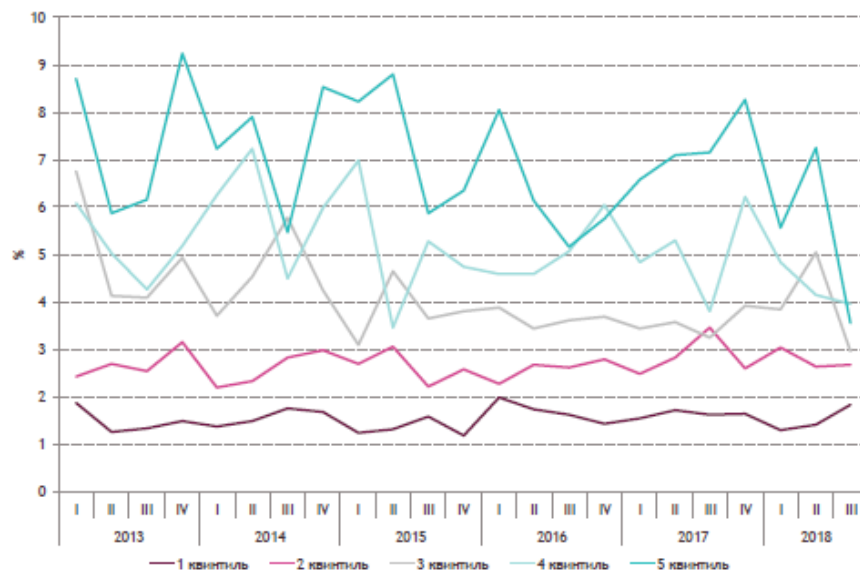
## График 5

Доля расходов на услуги учреждений культуры и медицинские услуги в общей сумме расходов на услуги, 2012-2018 годы, %

### Культура



### Медицина



Источник – Росстат

# Карта регионов ЕАЭС по уровню развития



# Региональная структура населения России и формирования совокупного ВРП, 1989, 1997, 2007, 2015/2016 годы

Тип/ФО	Население				ВРП		
	1990	1997	2007	2016	1997	2007	2015
ЦФО	25,7	25,9	26,7	26,7	27,5	36,5	34,9
СЗФО	10,3	9,9	9,6	9,5	9,5	9,9	10,4
ЮФО	9,0	9,6	9,7	11,2*	5,7	5,6	7,1*
СКФО	5,1	5,7	6,4	6,6	2,1	2,0	2,6
ПФО	21,5	21,6	21,2	20,2	20,4	15,5	15,3
УФО	8,6	8,5	8,5	8,4	15,1	15,1	13,8
СФО	14,3	14,0	13,5	13,2	13,8	10,7	10,4
ДФО	5,4	4,9	4,5	4,2	6,0	4,6	5,5
<b>Общий итог</b>	<b>100,0</b>	<b>100,0</b>	<b>100,0</b>	<b>100,0</b>	<b>100,0</b>	<b>100,0</b>	<b>100,0</b>
Фин. -экон.	14,0	14,2	15,9	17,0	21,2	32,6	30,4
Сыр. -эксп.	3,3	3,1	3,1	3,1	11,5	11,4	11,2
Диверсиф.	16,2	16,2	16,1	15,8	15,8	13,9	13,8
Обрабат.	13,4	13,1	12,7	12,2	13,4	11,5	11,2
Добыв.	9,3	9,2	9,0	8,7	9,7	7,7	7,3
Пром. -агр.	12,9	12,5	11,7	11,1	9,5	7,2	7,8
Агр. -пром.	25,0	25,6	25,0	25,2*	16,1	13,3	15,2*
Малоразв. сыр.	2,0	1,7	1,5	1,4	1,6	1,0	1,1
Малоразв. агр.	4,0	4,4	5,0	5,5*	1,2	1,4	2,0*

## Динамика населения и душевого уровня ВВП по ППС стран ЕАЭС, 1990-2016 годы (1)

	Население, млн человек				ВВП на душу, по ППС (тыс. межд. долл., в ценах 2011 года)			
	1990	2000	2010	2016	1990	2000	2010	2016
Армения	3,5	3,1	2,9	2,9	3,7	2,9	6,7	8,2
Беларусь	10,2	10,0	9,5	9,5	8,4	7,6	16,2	16,7
Казахстан	16,3	14,9	16,3	17,8	13,1	10,0	20,1	23,4
Киргизия	4,4	4,9	5,4	6,1	3,5	2,1	2,8	3,3
Россия	148,3	146,6	142,8	146,7*	20,6	14,1	23,1	24,0*
<b>Справочно</b>								
Грузия	4,8	4,4	3,9	3,7	8,0	3,3	6,7	9,3
Польша	38,1	38,3	38,0	37,9	10,3	14,7	21,8	26,0
Турция	53,9	63,2	72,3	79,5	11,4	13,9	18,0	23,7
Узбекистан	20,5	24,7	28,6	31,8	3,1	2,5	4,2	6,0
Украина	51,9	49,2	45,9	42,7	10,5	4,8	7,8	7,7

\* С учетом Республики Крым и г. Севастополь.  
Источник: Всемирный банк

Синтетическая классификация регионов России в соотношении с официальным делением регионов по ФО, вариант 2017 года

	Высокоразвитые		Развитые			Среднеразвитые		Менее развитые	
	Финансово-экономические центры	Сырьевые экспортно ориентир.	С диверсиф. экономикой	С опорой на обрабатыв. пром-сть	С опорой на добыв. пром-сть	Промышленно-аграрные	Аграрно-промышленные	Менее развитые сырьевые	Менее развитые аграрные
ЦФО	Московская обл. г. Москва			Липецкая обл. Ярославская обл.	Белгородская обл.	Владимирская обл. Ивановская обл. Калужская обл. Костромская обл. Рязанская обл. Смоленская обл. Тверская обл. Тульская обл.	Брянская обл. Воронежская обл. Курская обл. Орловская обл. Тамбовская обл.		
СЗФО	г. Санкт-Петербург	Республика Коми <i>Ненецкий АО</i>		Вологодская обл. Ленинградская обл. Новгородская обл. <i>Архангельская обл.</i>	Мурманская обл.	Карелия <del>Архангельская обл.</del> <i>(в т. ч. Ненецкий АО)</i> Калининградская обл.	Псковская обл.		
ЮФО			Ростовская обл.				Краснодарский край Астраханская обл. Волгоградская обл. Крым		Адыгея Калмыкия г. Севастополь
СКФО							Северная Осетия Ставропольский край		Дагестан Ингушетия Кабардино-Балкария Карачаево-Черкесия Чечня
ПФО			Татарстан Нижегородская обл. Самарская обл.		Башкортостан Пермский край	Удмуртия	Марий Эл Мордовия Чувашия Кировская обл. Оренбургская обл. Пензенская обл. Саратовская обл. Ульяновская обл.		
УФО		<i>Ханты-Мансийский АО</i> <i>Ямало-Ненецкий АО</i> <i>Тюменская область</i> <i>(в т. ч. ХМАО, ЯНАО)</i>	Свердловская обл. Тюменская обл.	Челябинская обл.			Курганская обл.		
СФО			Новосибирская обл.	Красноярский край Иркутская обл. Омская обл.	<del>Красноярский край</del> Кемеровская обл. Томская обл.	Хакасия	Бурятия Алтайский край	Забайкальский край	Алтай Тыва
ДФО		Саха (Якутия) Сахалинская обл.				Камчатский край Приморский край Хабаровский край	<del>Камчатский край</del>	Амурская обл. Магаданская обл. Чукотский АО	Еврейская автономная обл.

Источник – Аналитический центр на основе данных Росстата

# Распределение типов регионов и федеральных округов по душевым показателям бюджетных расходов (с корректировкой на индекс бюджетных расходов) и личного потребления, 2014 год





# Среднегодовой реальный денежный доход на человека по типам регионов, тыс. руб./мес. в ценах 2013 года, 2013-2016 годы

Данные взвешены по населению  
 Источник – Росстат, расчеты Аналитического центра

